

Согласовано:
Начальник отдела по делам
ГО и ЧС

АМР «Корткеросский»
Лодыгин А.И.



Согласовано:
Начальник ГО
АМР «Корткеросский»
Ярцева И.В.



Утверждаю:
Начальник ГО и ЧС
МДОУ «Нившерский
детский сад № 1»
И.П. Михайлова



**ИНСТРУКЦИЯ
ПРИ УГРОЗЕ И ВОЗНИКНОВЕНИИ ЧРЕЗВЫЧАЙНЫХ
СИТУАЦИЙ ПРИРОДНОГО И ТЕХНОГЕННОГО ХАРАКТЕРА
Муниципального дошкольного образовательного учреждения
«Нившерский детский сад № 1»
МДОУ «Нившерский детский сад № 1»**

с. Нившера, 2021 г.

1. Характеристика МДОУ «Нившерский детский сад № 1».

МДОУ «Нившерский детский сад № 1», расположен по адресу 168059, Республика Коми, Корткеросский район, с. Нившера, дом 356. Имеется 5 зданий - корпус № 1, корпус № 2, здание котельной, водобашни, прачечной. Здания деревянные, одноэтажные. Относятся к 5 степени огнестойкости, функциональное назначение объектов защиты - Ф1.1. Отопление - автономное, своя котельная, водоснабжение - автономное, своя скважина. Электроснабжение обеспечивает АО «Коми энергосбытовая компания». Территория МДОУ «Нившерский детский сад № 1» составляет 6701 кв.м. с грунтовым покрытием, имеется ограждение по периметру ДОУ.

Район расположения.

Местоположение.

МДОУ «Нившерский детский сад № 1» расположен в северо-восточной части 62.357052°N 52.919771°E на территории муниципального образования муниципального района «Корткеросский» в с. Нившера. В состав с. Нившера входят:

- д. Алексеевка;
- д. Русановская;
- д. Ивановка

Рельеф, почва.

Рельеф представлен слабохолмистой низменностью, расчленённой густой речной сетью, елово-сосновые леса, глиняно-торфянистая почва.

Климат, основные показатели температур в целом и по временам года, количество солнечных дней, преобладающие направления ветра, количество осадков, время ледостава и вскрытия рек, средняя продолжительность снежного покрова.

Климат умеренно-континентальный, лето короткое и умеренно-прохладное, зима многоснежная, продолжительная и умеренно-холодная. Средняя температура воздуха самого холодного месяца года (январь) - минус 30, самого теплого месяца года (июль) - плюс 30. Территория относится к зоне влажного климата с весьма развитой циклонической деятельностью.

Растительность, её влияние на возникновение и ликвидацию чрезвычайных ситуаций, общая площадь парков и зеленых насаждений.

Территории покрыта таежными, преимущественно хвойными лесами подзоны средней тайги из ели и сосны с примесью березы, реже осины. В долинах реки Нившера распространены лиственные леса.

3.5 Гидрография, наличие водных объектов наземных и подземных (заключенных к коллекторы), площадь основных водных объектов (протяженность береговой линии).

Река Нившера протекает в Европейской части России, в Республике Коми, левый приток р. Вишера, бассейн Северной Двины. Длина реки 215 км, площадь бассейна 4250 км². Река характеризуется весенним половодьем, прерывистой летней меженью и устойчивой зимней. Течёт на юг, в нижнем течении на запад.

2. Общие положения

2.1. Настоящая инструкция определяет порядок действий персонала малого объекта при угрозе и возникновении чрезвычайной ситуации (ЧС) природного и техногенного характера и является обязательной для исполнения всеми лицами, постоянно или временно работающими на объекте.

2.2. ЧС природного и техногенного характера могут возникнуть внезапно или после различного по продолжительности периода угрозы возникновения. Период угрозы возникновения ЧС должен быть в максимальной мере использован для предотвращения ЧС или уменьшения возможного ущерба. С этой целью, исходя из режима

функционирования территориальной или местной подсистемы Единой государственной системы предупреждения и ликвидации чрезвычайных ситуаций (РСЧС), малый объект также переводится в соответствующий режим функционирования: в режим повышенной готовности или в чрезвычайный режим.

2.3. Весь персонал малого предприятия (организации) независимо от занимаемой должности обязан четко знать и строго выполнять установленный настоящей Инструкцией порядок действий при угрозе или возникновении ЧС природного и техногенного характера.

2.4. За невыполнение требований настоящей Инструкции по вопросам предупреждения ЧС, защиты персонала и материальных ценностей от ЧС работники предприятия могут привлекаться к административной ответственности.

2.5. Инструкция хранится в папке руководителя малого объекта. Её содержание доводится до всего персонала под роспись.

2.6. Инструкция должна доводиться до всех работников и вновь принятых на работу работников при проведении обязательного вводного инструктажа по ГО и ЧС.

2.7. Срок действия инструкции не ограничен, действует до принятия новой инструкции.

3. Действия персонала малого объекта при угрозе и возникновении чрезвычайных ситуаций природного и техногенного характера.

Возможная обстановка на малом объекте при возникновении чрезвычайных ситуаций: организация не является опасным производством, возможными источниками чрезвычайных ситуаций могут быть пожары, террористические акты, массовые инфекционные заболевания, аварии на инженерных сетях (энерго-, тепло-, водоснабжения), природно-климатическая обстановка.

В непосредственной близости расположены следующие объекты: на расстоянии 30-70 метров жилой массив из домов деревянной постройки, больница, магазин. Основную опасность представляют прилегающие домостроения. Затруднения при ликвидации пожара могут быть вызваны непосредственной близостью жилого массива. Пожарная часть ОП 2 ПЧ № 221 с. Нившера расположена на расстоянии 1 км. от ДОУ.

3.1. Основные опасности в ДОУ.

3.1.1. Возникновение пожаров - в детском саду не исключается возможность возникновения пожаров в административных и хозяйственных помещениях, а также близлежащих домов. Возможны гибель людей, уничтожение оборудования и материальных ценностей, элементов системы управления и связи. Затруднения при ликвидации пожара могут быть вызваны непосредственной близостью жилого массива.

При возникновении пожара на объекте ДОУ или на объекте, находящегося по соседству, при угрозе перехода пламени на здание, необходимо срочно прекратить образовательный процесс, вызвать пожарную охрану по телефонам: 8(82136)9-83-00; 9-01; с сотового 112 или 101. Вывести воспитанников и работников в специально подготовленное безопасное место (пункты размещения эвакуированных: жилой дом Поповой А.А., Ивановой Э.С., больница, ПО «Корткеросское»).

Количество пострадавших может достигать до 50 человек.

3.1.2. Аварии на инженерных сетях (энерго-, тепло-, водоснабжения): могут привести к значительному осложнению условий производственной деятельности персонала. Они в основном носят локальный характер и могут быть оперативно ликвидированы.

3.1.3. Угроза совершения террористических актов - не исключается возможность совершения террористического акта, угроза совершения взрыва, поджога или иных действий, направленных на причинение вреда жизни и здоровью людей, разрушение расположенных в месте массового пребывания людей объектов и сооружений или угроза совершения указанных действий, захват заложников, вывод из строя или

несанкционированное вмешательство в работу различных коммуникаций. Последствиями могут стать обрушение здания и повлекут за собой материальные и людские потери.

При обнаружении подозрительного предмета необходимо сообщить в дежурную часть, прекратить образовательный процесс. Вывести воспитанников и работников в специально подготовленное безопасное место (пункты размещения эвакуированных: жилой дом Поповой А.А., Ивановой Э.С., больница, ПО «Корткеросское»).

Количество пострадавших может достигать до 50 человек.

3.1.4. Опасные инфекционные заболевания (эпидемии) - возможны массовые инфекционные заболевания (отравления) работников и воспитанников. Обстановка при массовых инфекционных заболеваниях будет характеризоваться осложнением деятельности организации вплоть до полной её остановки. В случае выявления на территории ДООУ или вблизи него опасности распространения особо опасных инфекционных заболеваний все сотрудники обязаны строго выполнять требования санитарно-эпидемиологической службы по проведению экстренной профилактики и иммунизации, по изоляции и лечению выявленных больных, соблюдать режим, предотвращающий занос и распространение инфекции. При необходимости все сотрудники должны проходить по прибытию на работу санитарную обработку, а также выполнять другие требования, препятствующие распространению особо опасных инфекционных заболеваний. Количество пострадавших может достигать до 50 человек.

3.1.5. Природно - климатическая обстановка - возможны стихийные бедствия природного характера, связанные с климатическими условиями территории. Могут быть человеческие жертвы, ущерб здоровью людей или окружающей природной среде, нарушение условий жизнедеятельности человека, материальные потери. Количество пострадавших может достигать до 50 человек.

Все сотрудники ДООУ должны принимать меры по сохранению материальных ценностей при угрозе или возникновении ЧС. В период проведения мероприятий по защите от ЧС или ликвидации их последствий, должны приниматься меры по предотвращению или уменьшению возможного материального ущерба по охране имущества и оборудования ДООУ. Ответственность за организацию охраны материальных средств в период угрозы и возникновения ЧС возлагается на заведующего ДООУ Михайлову И.П.

При пожаре на объекте, или объекте, находящемся по соседству:

Выполнить пункты 5-14 плана действий (приложение 1).

При угрозе взрыва

Выполнить пункты 15, 19-23 плана действий (приложение 1).

При угрозе террористического акта:

Выполнить пункт 19-23 плана действий (приложение 1).

При аварии на инженерных сетях (энерго-, тепло-, водоснабжения):

Выполнить пункт 24-29 плана действий (приложение 1).

Природно-климатическая обстановка (угрозе возникновения стихийных бедствий: резкое изменение температуры воздуха, сильный ветер, ливневые дожди, ураган, бури, смерчи, снежные заносы, метели и т.д.):

Выполнить пункт 30-38 плана действий (приложение 1).

При возникновении опасных инфекционных заболеваний (эпидемии):

Выполнить пункты 39-44 плана действий (приложение 1).

При разливе ртути

Выполнить пункты 45-49 плана действий (приложение 1).

При угрозе наводнений (затоплений) в период весеннего половодья:

Выполнить пункты 52-56 плана действий (приложение 1).

3.2. Действия работников при угрозе возникновения ЧС.

При ухудшении обстановки и получении информации об опасности или угрозе возникновения ЧС - временно прекратить выполнение повседневных задач и

сосредоточить все силы и средства на выполнение работ по предотвращению или уменьшению последствий возникшей угрозы, для чего необходимо знать, как правильно действовать в той или иной ситуации.

При угрозе террористического акта:

- сообщить о полученной информации в дежурную часть, диспетчеру МЧС по Корткеросскому району, оперативному дежурному, в отдел по делам ГО и ЧС Корткеросского района, в Управление образования АМР «Корткеросский»;
- безаварийно приостановить все работы в ДООУ, эвакуировать воспитанников и работников из помещений, проверить наличие всех в установленном месте сбора;
- организовать наблюдения за обстановкой в помещениях в ДООУ и на прилегающих территориях;
- встретить прибывшее спецподразделение органов внутренних дел и обеспечить обследование территории и помещений ДООУ;
- работу возобновить после получения от командира подразделения разрешающего документа.

При угрозе возникновения пожара:

- сообщить об угрозе возникновения диспетчеру МЧС по Корткеросскому району, оперативному дежурному, отделу по делам ГО и ЧС Корткеросского района, Управлению образования АМР «Корткеросский»;
- задействовать систему оповещения, сообщить об угрозе возникновения пожара в ДООУ;
- безаварийно приостановить все работы в ДООУ, эвакуировать воспитанников и работников из помещений;
- обесточить помещения, закрыть окна и двери;
- приступить к тушению очага возгорания и спасению имущества, документации;
- после эвакуации организовать проверку наличия воспитанников и работников в месте сбора;
- выделить работника для встречи пожарной команды, встретить прибывшее подразделение пожарной охраны и обеспечить доступ к очагу возгорания;
- работу возобновить после ликвидации пожара.

При угрозе аварии на инженерных сетях (энерго-, тепло-, водоснабжения):

- оценить обстановку и ее возможные последствия в случае аварии;
- сообщить в аварийную службу организаций, обслуживающих инженерные системы;
- организовать наблюдение за опасным участком и при необходимости начать вывод воспитанников и работников из опасной зоны;
- далее действовать по плану эвакуации при возникновении пожара;
- организовать взаимодействие с оперативным дежурным, с отделом по делам ГО и ЧС Корткеросского района, с Управлением образования АМР «Корткеросский».

При угрозе возникновения стихийных бедствий:

- организовать наблюдение за состоянием окружающей среды;
- организовать в ДООУ посменное круглосуточное дежурство;
- оценить противопожарное состояние ДООУ, усилить контроль за состоянием коммунально - энергетических связей;
- организовать взаимодействие с оперативным дежурным, с отделом по делам ГО и ЧС Корткеросского района, с Управлением образования АМР «Корткеросский».

При возникновении и во время ликвидации ЧС в ДООУ (режим ЧС).

Независимо от вида ЧС при её возникновении и ликвидации необходимо:

- немедленно организовать защиту воспитанников и работников от поражения;
- провести работы по обеспечению минимального ущерба от ЧС;
- принять возможные меры по ликвидации ЧС и уменьшению размеров опасной зоны;

- обеспечить постоянное изучение обстановки на прилегающей территории и в помещениях ДОУ для своевременного принятия мер по её нормализации;
- организовать обмен информацией об обстановке с оперативным дежурным, с отделом по делам ГО и ЧС Корткеросского района, с Управлением образования АМР «Корткеросский».

При пожаре на объекте, или на объекте, находящемся по соседству:

- немедленно сообщить в пожарную охрану;
- организовать локализацию и тушение пожара имеющимися силами и средствами;
- отключить подачу на объект электроэнергии;
- эвакуировать воспитанников и работников;
- отключить электроэнергию, закрыть окна, двери в районе возникновения пожара для предотвращения его распространения;
- организовать тщательную проверку всех задымленных и горящих помещений с целью выявления пострадавших или потерявших сознание сотрудников, обеспечить пострадавших первой медицинской помощью и отправить их в лечебное учреждение;
- организовать встречу пожарной команды, сообщить старшему пожарной команды сведения об очаге пожара, принятых мерах и специфических особенностях объекта, которые могут повлиять на развитие и ликвидацию пожара;
- доложить о сложившейся на объекте ситуации: количестве пострадавших, принятых мерах по ликвидации пожара оперативному дежурному, отделу по делам ГО и ЧС Корткеросского района, Управлению образования АМР «Корткеросский».

При взрыве, при террористическом акте:

- немедленно приступить к организации и производству аварийно-спасательных и других неотложных работ;
- сообщить о факте взрыва оперативному дежурному, отделу по делам ГО и ЧС Корткеросского района, Управлению образования АМР «Корткеросский».

При аварии на инженерных сетях (энерго-, тепло-, водоснабжения):

- организовать эвакуацию воспитанников и работников из опасной зоны;
- доложить об аварии оперативному дежурному, отделу по делам ГО и ЧС Корткеросского района, Управлению образования АМР «Корткеросский» и при необходимости вызвать аварийные бригады соответствующих служб;
- организовать эвакуацию имущества и документации из прилегающих к месту аварии помещений;
- доложить о сложившейся на объекте ситуации: количестве пострадавших, принятых мерах по ликвидации пожара оперативному дежурному, отделу по делам ГО и ЧС Корткеросского района, Управлению образования АМР «Корткеросский».

При возникновении стихийных бедствий:

- организовать постоянное наблюдение за состоянием окружающей среды и происходящими в ней изменениями;
- прекратить работу, эвакуировать воспитанников и работников за его территорию. При невозможности эвакуации – не допускать паники среди персонала, запретить работникам покидать служебные помещения;
- провести противопожарные мероприятия, отключить все оборудование, организовать контроль за состоянием всех помещений ДОУ;
- при ухудшении обстановки или угрозе затопления вынести материальные ценности и документацию из опасной зоны;
- организовать первую медицинскую помощь пострадавшим и отправить их в лечебное учреждение, позаботиться о жизнеобеспечении сотрудников и воспитанников ДОУ;
- обеспечить постоянную связь с оперативным дежурным, с отделом по делам ГО и ЧС Корткеросского района, с Управлением образования АМР «Корткеросский».

При опасных инфекционных заболеваниях (массовых пищевых отравлениях, эпидемии):

- в случае проявления признаков группового отравления или других инфекционных заболеваний воспитанников или работников немедленно вызвать «скорую помощь»;
- помогать бригаде «скорой помощи» в оказании неотложной помощи пострадавшим;
- доложить о признаках заболевания или инфекции оперативному дежурному, отделу по делам ГО и ЧС Корткеросского района, Управлению образования АМР «Корткеросский»;
- при появлении в округе инфекционных заболеваний обеспечить строгое соблюдение сотрудниками и воспитанниками ДООУ противоэпидемических мероприятий и требований, предписанных санитарно-эпидемиологической службой.

4. Порядок оповещения администрации и персонала об угрозе возникновения ЧС.

Оповещение администрации и персонала организации о ЧС, на занимаемой предприятием территории, производится по заранее разработанной схеме оповещения (приложение 2).

Оповещение администрации и персонала предприятия о ЧС в нерабочее (ночное) время производится по телефону административного персонала: 89222713484, 89042296961, заведующий Михайлова И.П., 89042212798, завхоз Подорова Г.М.

В первую очередь оповещается административный персонал ДООУ, а затем, в зависимости от обстановки, остальной персонал. В рабочее время сотрудники предприятия оповещаются через звуковое оповещение, по телефону (стационарный или сотовый) согласно списка оповещения (приложение 3).

При приеме предупредительного сигнала «Внимание всем» радиоточки, телефоны предприятия необходимо перевести в режим приема речевых сообщений, передаваемых отделом по делам ГО и ЧС Корткеросского района.

5. Организация управления, оповещения и связи.

3.1. Оповещение и сбор постоянного состава осуществлять в соответствии со схемой оповещения (приложение 2).

3.2. Руководство мероприятиями осуществлять в соответствии с планом действий (приложение 1) и указаниями отдела по делам ГО и ЧС Корткеросского района, Управления образования АМР «Корткеросский».

3.3. Связь организовывать через АТС по телефонам:

- оперативный дежурный ЕДДС 9-051; 9-26-39; сот 112;
- Управление образования АМР «Корткеросский» - тел. 9-26-42; 9-22-99;
- Отдел по делам ГО и ЧС - тел. 9-23-09;
- Диспетчер МЧС в Корткеросском районе 9-21-49, 9-01; сот 112 или 101;
- При выходе из строя АТС, сотовой связи - посылными.

Приложения:

1. План действий при угрозе возникновения и во время ликвидации ЧС на малом объекте (приложение 1).
2. Схема оповещения (приложение 2).
3. Список оповещения (приложение 3).
4. Обязанности персонала по плану ГО и ЧС при обеспечении мероприятий (приложение 4).
5. Лист ознакомления (приложение 5).

Начальник штаба ГО и ЧС заведующий
МДОУ Нившерский детский сад № 1»: Михайлова И.П.

**План действий при угрозе возникновении и во время ликвидации
ЧС на малом объекте (режим ЧС)
по МДОУ «Нившерский детский сад № 1»**

Независимо от вида ЧС при ее возникновении и ликвидации:

- 1) немедленно организовать защиту работников и детей объекта от поражения;
- 2) провести работы по обеспечению минимального ущерба от ЧС;
- 3) принять возможные меры по локализации ЧС и уменьшению размеров опасной зоны;
- 4) обеспечить постоянное изучение обстановки на прилегающей территории и в помещениях объекта для своевременного принятия мер по ее нормализации;
- 5) организовать обмен информацией об обстановке с оперативным дежурным, с отделом по делам ГО и ЧС Корткеросского района, с Управление образования АМР «Корткеросский».

С учетом вида ЧС и особенностей ее развития выполнять следующие мероприятия:

№№ п/п	Наименование мероприятий	Сроки проведения	Ответственные за выполнение
1	2	3	4
Пожарная безопасность			
1	Проведение инструктажей по пожарной безопасности.	сентябрь-март, по мере необходимости внеплановые инструктажи	Заведующий - начальник штаба ГО и ЧС
2	Проведение мероприятий по предупреждению пожаров, беседы, просмотры фильмов.	1 раз в квартал	Заведующий - начальник штаба ГО и ЧС, воспитатели
3	Контроль за состояние запасных выходов, путей эвакуации.	постоянно	Завхоз
4	Проверка АПС, Стрелец-Мониторинг.	ежемесячно	Заведующий - начальник штаба ГО и ЧС
При пожаре на объекте, или на объекте, находящемся по соседству			
5	Немедленно сообщить о возникновении пожара в пожарную охрану	немедленно	Заведующий - начальник ГО и ЧС, начальник штаба ГО и ЧС, завхоз
6	Организовать локализацию и тушение пожара имеющимися силами и средствами, закрыть окна и двери в районе возникновения пожара	немедленно	Технический персонал
7	Отключить подачу на объект электроэнергии	«Ч»+5 мин.	Технический персонал
8	Вывести детей из здания в безопасное место (пункты размещения эвакуированных: жилой дом Поповой А.А., Ивановой Э.С., больница, ПО «Корткеросское»).	«Ч»+15 мин.	Воспитатели, младшие воспитатели, технический персонал
9	Начать вынос документации и имущества из прилегающих к месту пожара помещений	немедленно	Заведующий - начальник ГО и ЧС, начальник штаба ГО и ЧС, завхоз, техперсонал
10	Организовать тщательную проверку всех задымленных и горящих помещений с целью	немедленно	Заведующий - начальник ГО и ЧС,

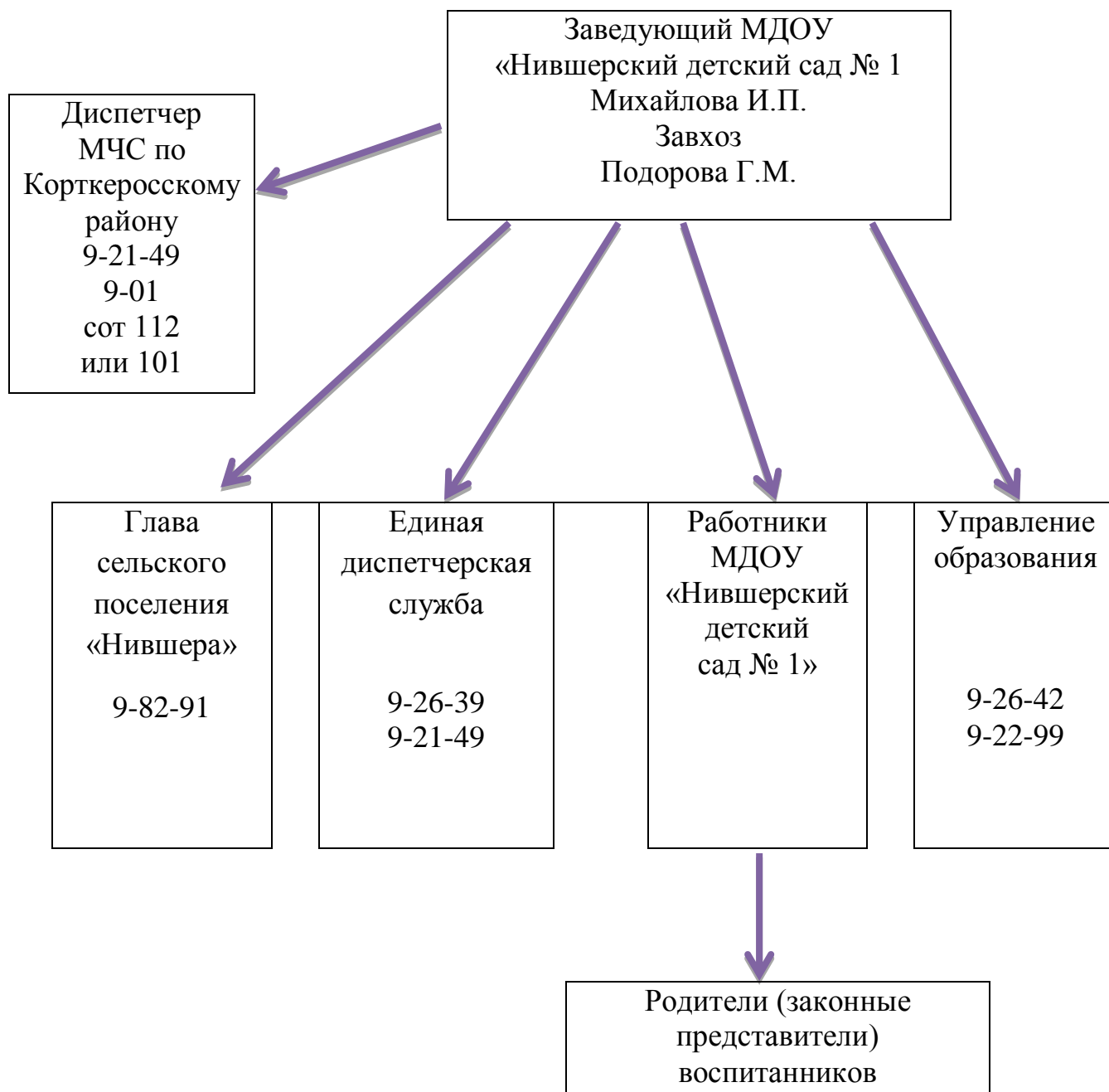
	выявления пострадавших или потерявших сознание сотрудников, обеспечить пострадавших первой медицинской помощью и отправить их в медицинскую организацию		начальник штаба ГО и ЧС, медсестра, завхоз
11	Организовать встречу пожарной команды, сообщить старшему пожарной команды сведения об очаге пожара, принятых мерах и специфических особенностях объекта, которые могут повлиять на развитие и ликвидацию пожара	по прибытию	Заведующий - начальник ГО и ЧС, начальник штаба ГО и ЧС, завхоз
12	Организовать: проверку количества и физического состояния учащихся, оповещение родителей, передачу или доставку учащихся родителям. Проверить количество и физическое состояние работников МДОУ «Нившерский детский сад № 1». Организовать взаимодействие с отделением полиции по охране оставшегося имущества и помещений МДОУ «Нившерский детский сад № 1».	После эвакуации После ликвидации пожара	Заведующий - начальник штаба ГО и ЧС, воспитатели, младшие воспитатели, технический персонал
13	Доложить о сложившейся на объекте ситуации, количестве пострадавших и принятых мерах по ликвидации пожара оперативному дежурному, в отдел по делам ГО и ЧС Корткеросского района, Управление образования АМР «Корткеросский» в территориальное управление ГО и ЧС	«Ч»+30 мин.	Заведующий - начальник штаба ГО и ЧС
14	Проветрить групповые и возобновить учебный процесс.	После ликвидации пожара	Заведующий - начальник штаба ГО и ЧС, воспитатели, младшие воспитатели, завхоз, технический персонал
При угрозе взрыва			
15	Вывести детей из здания в безопасное место (пункты размещения эвакуированных: жилой дом Поповой А.А., Ивановой Э.С., больница, ПО «Корткеросское»).	немедленно	Воспитатели, младшие воспитатели, технический персонал
Антитеррористическая безопасность			
16	Проведение инструктажей с работниками, соблюдение правил пропускного режима.	сентябрь-март, по мере необходимости внеплановые инструктажи	Заведующий - начальник штаба ГО и ЧС
17	Рассмотрение вопросов, связанных с экстремизмом, терроризмом, распространение памяток, инструкций, проведение занятий, бесед с воспитанниками.	в течение года	Заведующий - начальник ГО и ЧС, воспитатели
18	Осмотр территории ДОУ, помещений на предмет обнаружения подозрительных и взрывоопасных предметов.	регулярно	Завхоз, дворник
При угрозе террористического акта			

19	Сообщить о полученной информации в дежурную часть, в отдел по делам ГО и ЧС Корткеросского района, в Управление АМР «Корткеросский», оперативному дежурному, диспетчеру МЧС по Корткеросскому району.	немедленно	Заведующий - начальник ГО и ЧС, начальник штаба ГО и ЧС, завхоз
20	Безаварийно приостановить все работы в ДОУ, эвакуировать воспитанников и работников из помещений, вывести детей из здания в безопасное место (пункты размещения эвакуированных: жилой дом Поповой А.А., Ивановой Э.С., больница, ПО «Корткеросское», проверить наличие всех в установленном месте сбора.	«Ч» + 10 мин.	Воспитатели, младшие воспитатели, технический персонал
21	Организовать: проверку количества и физического состояния учащихся, оповещение родителей, передачу или доставку учащихся родителям. Проверить количество и физическое состояние работников МДОУ «Нившерский детский сад № 1»». Организовать взаимодействие с отделением полиции по охране оставшегося имущества и помещений МДОУ «Нившерский детский сад № 1».	после эвакуации	Заведующий - начальник штаба ГО и ЧС, воспитатели, младшие воспитатели, технический персонал
22	Обеспечить доступ в помещения зданий оперативных групп для проведения оперативно-розыскных мероприятий.	Весь период ЧС	Заведующий - начальник ГО и ЧС, начальник штаба ГО и ЧС, завхоз
23	Возобновить работу ДОУ.	после получения разрешения от руководства	Заведующий - начальник ГО и ЧС, начальник штаба ГО и ЧС, завхоз
При аварии на энергетических, инженерных и технологических системах объекта			
24	Оповестить отдел по делам ГО и ЧС Корткеросского района, Управление образования АМР «Корткеросский»,	немедленно	Заведующий - начальник штаба ГО и ЧС, завхоз
25	Сообщить в аварийную службу обслуживающих организаций, вызвать аварийную бригаду.	«Ч»+10 мин.	Заведующий - начальник штаба ГО и ЧС, завхоз
26	Оповестить работников ДОУ, организовать вывод детей и работников из опасной зоны (при необходимости).	«Ч»+15 мин.	Заведующий - начальник штаба ГО и ЧС, завхоз
27	Оценить обстановку и её возможные последствия в случае аварии.	по обстановке	Заведующий - начальник штаба ГО и ЧС, завхоз, техперсонал
28	Организовать наблюдение за опасным участком.	постоянно	завхоз, техперсонал
29	Доложить о сложившейся ситуации, принятых мерах по ликвидации оперативному дежурному, отделу по делам ГО и ЧС, Управление образования АМР «Корткеросский».	после ликвидации аварии	Заведующий - начальник штаба ГО и ЧС
При угрозе возникновения стихийных бедствий: резкое изменение температуры воздуха, сильный ветер, ливневые дожди, ураган, бури, смерчи, снежные заносы, метели и т.д.			
30	Организовать постоянное наблюдение за состоянием окружающей среды и происходящими в ней изменениями	постоянно	Заведующий - начальник штаба ГО и ЧС, завхоз

31	Организовать круглосуточное посменное дежурство	В период ЧС	Завхоз, техперсонал
32	Оценить противопожарное состояние объекта, провести мероприятия по повышению уровня готовности пожарного расчета, противопожарной защищенности объекта, подготовительные мероприятия по безаварийной остановке производственной деятельности; усилить контроль за состоянием коммунально-энергетических сетей	«Ч»+3 ч.	
33	Подготовить свечи, фонари, отключить электроэнергию.	«Ч»+15 мин.	Завхоз, техперсонал
34	В здании закрыть двери, окна, чердачные помещения, вентиляционные отверстия	«Ч»+1 ч.	Завхоз, воспитатели, младшие воспитатели
35	Создать запас воды, продуктов питания на 2-3 суток.	«Ч»+1 ч	Заведующий - начальник штаба ГО и ЧС, завхоз
36	Организовать взаимодействие с оперативным дежурным, с отделом по делам ГО и ЧС, с Управление образования АМР «Корткеросский». Быть в готовности к эвакуации.	постоянно	Заведующий - начальник штаба ГО и ЧС, завхоз
37	Подготовить продукты, воду, топливо на несколько суток, а также аварийное освещение.	После сигнала “Внимание всем!”	Заведующий - начальник штаба ГО и ЧС, завхоз, техперсонал
38	Не разрешать работникам, детям выходить из помещений до особых указаний.	На время ЧС	Воспитатели, младшие воспитатели
При опасных инфекционных заболеваниях (эпидемии, массовых пищевых отравлениях)			
39	Выполнять все указания противоэпидемической службы.	На период эпидемии	Заведующий - начальник штаба ГО и ЧС, медсестра
40	В случае проявления признаков группового отравления сотрудников или других инфекционных заболеваний немедленно вызвать скорую медицинскую помощь	По факту	Заведующий - начальник штаба ГО и ЧС, медсестра
41	Оказать содействие бригаде скорой медицинской помощи в оказании неотложной помощи пострадавшим	немедленно	медсестра
42	Максимально сократить контакты работников, детей друг с другом.	«Ч»+1 ч	Воспитатели, младшие воспитатели
43	Органы дыхания защитить ватно-марлевыми повязками.	«Ч»+30 мин.	Заведующий - начальник штаба ГО и ЧС, медсестра, воспитатели, младшие воспитатели, завхоз, техперсонал
44	По указанию санэпидемстанции ввести карантин и прекратить функционирование ДОУ до особых указаний.	На период эпидемии	Заведующий - начальник штаба ГО и ЧС
При разливе ртути			
45	Оповестить отдел по делам ГО и ЧС Корткеросского района по телефону 9-23-09, 9-26-39.	«Ч»+18 мин.	Заведующий - начальник штаба ГО и ЧС, завхоз
46	Вызвать работников санэпидемстанции по телефону.	«Ч»+18 мин.	Заведующий - начальник штаба ГО и ЧС, завхоз

47	Открыть окна, удалить детей из помещения, где пролита ртуть.	«Ч»+30 мин.	Воспитатели, младшие воспитатели, техперсонал
48	До приезда работников санэпидемстанции двери помещения, в котором разлита ртуть, закрыть и опечатать.	«Ч»+30 мин.	Заведующий - начальник штаба ГО и ЧС, завхоз
49	После проведения демеркуризации проветрить помещение и возобновить производственную деятельность.	После демеркуризации	Заведующий - начальник штаба ГО и ЧС, завхоз, воспитатели, младшие воспитатели, техперсонал
Безопасность на водных объектах			
50	Проведение инструктажей с работниками ДОУ, с воспитанниками, с родителями.	В осенне-весенний период, по мере необходимости	Заведующий - начальник штаба ГО и ЧС, воспитатели
51	Ознакомление с памятками «Как вести себя на водоёмах в зимнее и летнее время», «Безопасность на воде», тематические занятия.	В осенне-весенний период, по мере необходимости	Воспитатели
При угрозе наводнений (затоплений) в период весеннего половодья			
52	По необходимости провести отселение персонала объектов энергетики, и вывоз материальных средств из районов возможного затопления.	12 час	Заведующий - начальник штаба ГО и ЧС
53	Создать запасы топлива, медикаментов, материальных и продовольственных ресурсов для жизнеобеспечения во время весеннего половодья.	в период подготовки к половодью	Заведующий - начальник штаба ГО и ЧС
54	Организовать взаимодействие с МЧС района, главой поселения и Управлением образования по вопросам действий при затоплении.	в период подготовки к половодью	Заведующий - начальник штаба ГО и ЧС
55	Организовать взаимодействие с отделением полиции по охране оставшегося имущества и помещений.	в период половодья	Заведующий - начальник штаба ГО и ЧС
56	Организовать: проверку количества и физического состояния воспитанников, оповещение родителей, передачу или доставку воспитанников родителям. Проверить количество и физическое состояние работников ДОУ.	в период половодья	Заведующий - начальник штаба ГО и ЧС, завхоз, воспитатели

СХЕМА ОПОВЕЩЕНИЯ ПРИ ЧС по МДОУ «Нившерский детский сад № 1»



**СПИСОК ОПОВЕЩЕНИЯ РАБОТНИКОВ ПРИ ЧС
по МДОУ «Нившерский детский сад №1»**

№ п/п	Фамилия, имя, отчество	Занимаемая должность	Номер телефона
1	2	3	4

**ОБЯЗАННОСТИ РАБОТНИКОВ ПО ПЛАНУ ГО И ЧС
при обеспечении мероприятий
по МДОУ «Нившерский детский сад № 1»**

Начальник ГО и ЧС образовательного учреждения отвечает за организацию и осуществление мероприятий ГО и ЧС, постоянную готовность работников МДОУ «Нившерский детский сад № 1» к выполнению задач по ГО и ЧС. Осуществление контроля за реализацией мер по предупреждению ЧС, а в случае их возникновения - за снижением ущерба от них и ликвидации последствий. По вопросам ГО и ЧС он подчиняется начальнику ГО и ЧС муниципального района «Корткеросский», председателю КЧС, главе администрации и начальнику Управления образования МР «Корткеросский».

В режиме повседневной деятельности он обязан:

- организовать разработку и своевременную корректировку плана действий по предупреждению и ликвидации последствий ЧС природного и техногенного характера, плана ГО и другой необходимой документации;
- осуществлять руководство деятельностью МДОУ «Нившерский детский сад № 1» по обеспечении мероприятия ГО и ЧС;
- изучать близлежащие потенциально опасные объекты, выявлять источники опасности на своем объекте, прогнозировать последствия возможных ЧС, принимать меры по их предотвращению, сокращению возможных потерь и ущерба;
- организовывать мероприятия по повышению устойчивости функционирования учебного заведения при возникновении ЧС;
- руководить планированием мероприятий при возникновении ЧС.

В режиме повышенной готовности:

- с получением информации (распоряжение, сигнал) об угрозе или возникновении ЧС привести в готовность штаб ГО и ЧС МДОУ «Нившерский детский сад № 1», систему связи и оповещения, ввести усиленный режим работы с дежурством;
- своевременно докладывать вышестоящим органам управления, информировать подчиненных о сложившейся обстановке и возможном ее развитии;
- при возникновении ЧС, угрожающей жизни и здоровью воспитанников и сотрудников, проводить его экстренную эвакуацию в безопасный район, принять меры по защите воспитанников и сотрудников.

В режиме чрезвычайной ситуации:

- осуществить мероприятия по защите воспитанников и работников МДОУ «Нившерский детский сад № 1»;
- лично и через штаб по делам ГО и ЧС и членов КЧС руководить аварийно-спасательными и другими неотложными работами;

- руководить проведением мероприятий по устойчивому функционированию МДОУ «Нившерский детский сад № 1», первоочередному жизнеобеспечению работников и воспитанников, эвакуацию в безопасный район;
- докладывать вышестоящим органам управления об обстановке, информировать подчиненных.

При подготовке и проведении мероприятий ГО:

- руководить доукомплектованием специальным имуществом и формированиями ГО;
- содержать защитные сооружения в постоянной готовности (при наличии защитных сооружений);
- накапливать средства индивидуальной защиты и специальное имущество ГО, организовать их хранение и быть в готовности к выдаче в установленном порядке;
- обеспечить выполнение мероприятий по повышению устойчивости функционирования МДОУ «Нившерский детский сад № 1» в период ЧС;
- руководить подготовкой органа управления и сил ГО, а также работников, не вошедшего в формирования;
- организовать ввод в действие плана ГО и планов приведения в готовность формирований ГО;
- организовать и провести эвакуацию постоянного состава МДОУ «Нившерский детский сад № 1» и членов их семей при получении соответствующего сигнала (распоряжения).

Ответственные за экстренную эвакуацию воспитанников. Отвечают за организацию и проведение эвакуации воспитанников в специально отведенное безопасное место - воспитатели, младшие воспитатели, техперсонал.

В режиме повседневной деятельности он обязан:

- знать задачи ответственного за эвакуацию воспитанников;
- знать специально отведенный безопасный пункт экстренной эвакуации воспитанников;
- при возникновении ЧС, угрожающей жизни и здоровью воспитанников, проводить экстренную эвакуацию воспитанников в специально отведенное безопасное место;
- принимать участие в разработке и корректировке плана действий по предупреждению и ликвидации ЧС природного и техногенного характера и плана ГО;

При угрозе и возникновении чрезвычайной ситуации:

- с получением соответствующей информации (распоряжение, сигнал) прибыть к месту сбора КЧС, уточнить свою задачу;
- эвакуировать воспитанников в специально отведенное безопасное место;
- принять меры по защите воспитанников;
- представить начальнику ГО и ЧС МДОУ «Нившерский детский сад № 1» сведения о развитии ситуации.

Ответственный за оповещение и связь. Отвечает за оповещение и связь в МДОУ «Нившерский детский сад № 1» заведующий, завхоз.

В режиме повседневной деятельности он обязан:

- знать задачи оповещения и связи в период ЧС;
- принимать участие в разработке и корректировке плана действий по предупреждению и ликвидации ЧС природного и техногенного характера и плана ГО;
- организовывать подготовку к действиям в период ЧС;

При угрозе и возникновении чрезвычайной ситуации:

- с получением соответствующей информации (распоряжение, сигнал) прибыть к месту сбора КЧС, уточнить задачи звена;
- обеспечить средствами индивидуальной защиты;
- в соответствии с решением председателя КЧС, организовать и поддерживать связь, обеспечивающую управление личным составом и формированиями ГО МДОУ «Нившерский детский сад № 1» и взаимодействие с КЧС органами управления образования и органами управления по делам ГО и ЧС соседних объектов и района.

Старший звена пожаротушения. Отвечает за обеспечение противопожарной безопасности в МДОУ «Нившерский детский сад № 1» - заведующий.

В режиме повседневной деятельности он обязан:

- знать задачи и возможности звена, поддерживать готовность звена к выполнению задач;
- принимать участие в разработке и корректировке плана действий по предупреждению и ликвидации ЧС природного и техногенного характера и плана ГО;
- прогнозировать возможную обстановку в ЧС, определять потребность сил и средств для локализации и ликвидации очагов пожаров.

При угрозе и возникновении чрезвычайной ситуации:

- с получением соответствующей информации прибыть к месту сбора КЧС, уточнить задачи службы;
- привести в полную готовность силы и средства звена;
- создать резерв сил и средств для решения внезапно возникающих задач;
- в случае возникновения пожара немедленно приступить к его ликвидации;
- осуществлять руководство работами по тушению пожаров, докладывать председателю КЧС об их результатах;
- поддерживать взаимодействие с противопожарными силами, прибывшими для усиления.

Ответственный за медицинское обеспечение. Отвечает за организацию и проведение мероприятий по медицинскому обеспечению воспитанников и сотрудников - заведующий, медсестра.

В режиме повседневной деятельности обязаны:

- знать задачи ответственного за медицинское обеспечение, поддерживать готовность к выполнению задач;
- принимать участие в разработке и корректировке плана действий по предупреждению и ликвидации ЧС природного и техногенного характера и плана ГО;
- оказывать помощь в пропаганде медицинских знаний, в обучении сотрудников приемам и способам оказания само- и взаимопомощи при поражениях в ЧС;
- создавать запасы средств медицинской защиты и осуществлять контроль за их хранением;
- отрабатывать вопросы взаимодействия в ЧС с медицинской службой района.

При угрозе и возникновении чрезвычайной ситуации:

- с получением соответствующей информации (распоряжение, сигнал) прибыть к месту сбора КЧС и уточнить задачи службы;
- привести в готовность средства;
- организовать взаимодействие с медицинской службой района;
- принять экстренные меры по оказанию медицинской помощи пострадавшим, направить в медицинские учреждения;
- осуществить мероприятия по предупреждению возникновения и распространения массовых инфекционных заболеваний среди воспитанников и персонала образовательного учреждения.

Лист ознакомления работников с планом действий по предупреждению и ликвидации
чрезвычайных ситуаций природного и техногенного характера
по МДОУ « Нившерский детский сад № 1»

№	ФИО	Дата и роспись об ознакомлении с планом действий ГО и ЧС	Примечание (выбыл, заменен при корректировке)
---	-----	--	---